






to-labs as

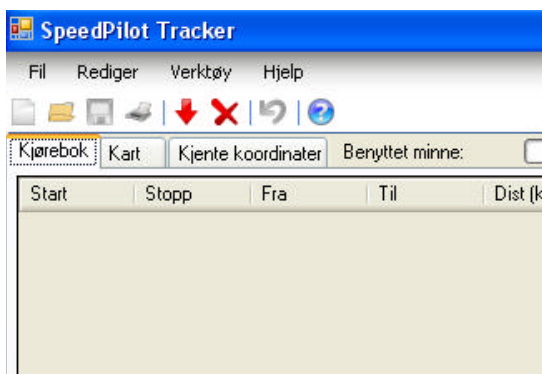
Elektronisk Kjørebok Programveiledning Tracker.exe



 Denne delen av brukerveiledningen beskriver kjørebokprogrammet ”Tracker exe”. Programmet lastes ned fra hjemmesiden www.speedpilot.no. Følg instruksene på hjemmesiden. Viktig info.: . Generell info.: 

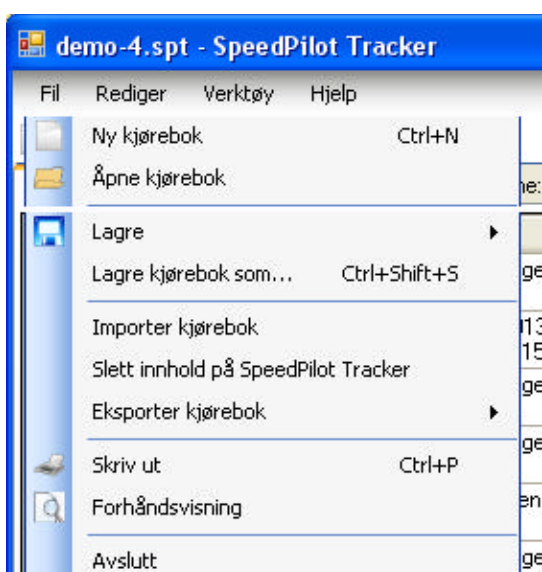
 Programmet er opphavsrettslig beskyttet og er to-labs as sin eksklusive eiendom. Det er gratis å laste ned og bruke, men overføring av data kan kun gjøres fra Speedpilot Tracker. Andre tilsvarende GPS sporingsenheter vil ikke fungere sammen med programmet.

 Adresseoppslag på internett. Krever internetttilgang på PCen. Når man overfører dataene fra Speedpilot Tracker, vil start- og stoppstedene vises som kart-koordinater (WGS-84). Ved å klikke på et koordinatpar aktiveres internett- To-labs AS sin logo vises et kort øyebikk- deretter browser du direkte inn i en åpen karttjeneste. Webadressen til den karttjenesten du foretrekker må velges i programmet under ”Innstillinger”. Du vil få opp en rute med kart og en markør viser stedet. Når du gjenkjenner adressen du har besøkt, så skiver du den inn i tekstfeltet i programmet helt oppe til venstre i bildet. Denne adressen huskes nå av programmet og vil benyttes hver gang dette koordinatparet dukker opp. På denne måten brukes internett til å finne stedsadressen du har besøkt.



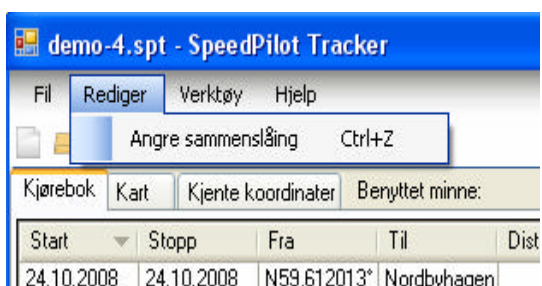
Åpningsvindu

 Åpne programmet Tracker.exe.



Fil

→Fil: Kan lage en ny kjørebok, åpne eksisterende kjørebok som er lagret, lagre, lagre kjørebok som, importere kjørebok (det betyr å overføre data fra Speedpilot Tracker til kjøreboken), slette innhold (data) i speedpilot tracker, eksportere data til csv format, skrive ut.



Rediger

→Rediger. Når man får data overført vil det alltid kunne oppstå en situasjon der en stopp av lengre varighet fører til at en tur splittes opp i to. Disse kan man slå sammen. Se også side 4.



Verktøy

→Innstillinger:

Innstillinger

Info og preferanser Import-innstillinger

Fornavn: Ola

Etternavn: Nordmann

Adresse: Karistien 100

Postnummer/Sted: 1234 Storestrøm

Land: Norway

Sorteringsrekkefølge turer: Stigende Synkende

Standard avstandstoleranse: 100

Standard kilometerpris: 3,5

Kart: Gule Sider finn 1881

Lagre Avbryt

Info og preferanser

→ Info og preferanser: Legg inn eget navn og adresse. Sorteringsrekkefølge, Standard avstandstoleranse, kilometerpris, og din foretrukne karttjeneste for adresseoppslag. (med avstandstoleranse menes innenfor den sirkel der samme adresse vil bli benyttet dersom du stopper på omtrent det samme stedet en annen gang. Ved neste besøk benyttes da den lagrede adressen, og du slipper å søke opp karttjenesten).

Innstillinger

Info og preferanser Import-innstillinger

Min stopptid før split (sekunder): 360

Min # stoppregistreringer før split: 120

Min # startregistreringer før start: 3

Hopp til forrige stopp-distanse: 1000

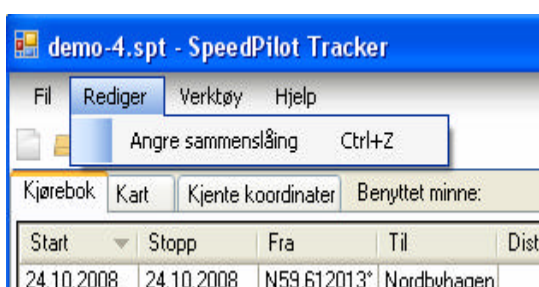
Lagre Avbryt

Import-innstillinger

→ Import-innstillinger: Minimum stoppetid før split (antall sekunder som skal til for å definere stopp som en ny tur). Min # stopp-registreringer før split. Antall GPS registreringer som skal til for å definere at bilen står stille. Min. # startregistreringer før start. Antall registreringer som er ulike for å definere at bilen er i bevegelse. Hopp til forrige stopp-distanse. I tilfelle man kjører uten å ha satelittfiks, så defineres denne avstanden som max til forrige stoppested.



Slå sammen



Angre Slå sammen



Fliker

Når man får data overført vil det alltid kunne oppstå en situasjon der en stopp av lengre varighet fører til at en tur splittes opp i to. Disse kan man slå sammen. Se også side 2. Marker de to linjene som skal slå sammen. Pek på det markerte feltet og høyreklikk. Velg slå sammen.

Eventuelt angre sammenslåing



Forklaring til flikene.

→Kjørebok. Viser aktuell kjørebok som er åpnet

→Kart. Åpner kartet i karttjenesten. Avstandstoleransen vises øverst til venstre, Adressen skal skrives inn i feltet opp til venstre utenfor kartet.

→Kjente koordinater. Etter hvert som man har skrevet inn adresser i fra oppslag på nettet, så vises de aktuelle koordinatene og adressene i en liste her.

→Benyttet minne. Viser hvor stor del av speedpilot tracker sitt minne som er benyttet.



Når du har overført data fra Trackeren (importer kjørebok), anbefaler vi at du lagrer det i en fil med en gang. Bruk lagre som, og gi filen navn som stemmer f. ex. med nummerering du ønsker. (uke nummer- år, etc. som gjør det lettere å identifisere senere). En ferdig kjørebok kan skrives ut for dokumentasjon.



Hvis du har åpnet en kjørebok og vil importere data pånytt, får du spørsmål om du ønsker å importere turer til enden av den fila du har åpen, eller flette det sammen med eksisterende turer. Velg "flette sammen" hvis du ikke har slettet data i trackeren siden sist, da du ellers vil få de samme turene lagt til pånytt hvis du velger "Legg til". Legg til" skal du kun bruke hvis trackeren slettes hver gang du har overført dataene.



Når du f. ex. kjører inn i en lang tunell, kan det hende du får definert en ny tur når du kjører ut av tunellen. (lang tid). Disse to "turene" slås samme ved å markere disse to, og høyreklikke. Velg "slå sammen". Det er bedre å definere en lengre tid som stopp for å unngå at disse turene defineres som to turer. Det tar ca. 6 minutter å kjøre gjennom oslofjordtunellen. Ved å definere min. stopptid til 360 sek. Så unngår man at denne lange tunellen gjør at turen deles opp.